

OK Demo 使用指南（多路监控图像卡篇）

适用卡型：

OK_MC10A、OK_MC10A-E、OK_MC12A、OK_MC12A-E、OK_MC16A、OK_MC30、OK_MC30A-E、OK_MC40B、OK_MC40B-E

- 1, 在正确安装硬件驱动程序和 OK Demo 后, 在桌面上您可以看到名为 Ok Image Products 的文件夹。在对采集卡参数进行设置之前, 请确保信号源已经启动并与采集卡正确连接。



图 1

- 2, 打开 Ok Image Products, 运行 Ok Image Manager, 点击“缓存分配”属性页, 确定缓存分配是否成功, 用户可以根据需要修改缓存分配大小, 默认值为 32768K。



图 2

- 3, 确认缓存分配成功后, 运行 Ok Demo。首先点击“选项”菜单下的“选用图像板”, 会弹出如下对话框, 选择您要使用的图像卡并确定, 如图 3 所示。这里需要注意的是 MC30\MC30A-E\MC40B\MC40B-E 为一槽多卡, 打开“选用图像板”后, 会识别出多块硬件, 如图 4 所示。在设置参数之前需要先选择使用哪块卡, 然后按下面的步骤对该卡进行操作, 下面以 MC10A 为例对这类采集卡的使用方法进行介绍。

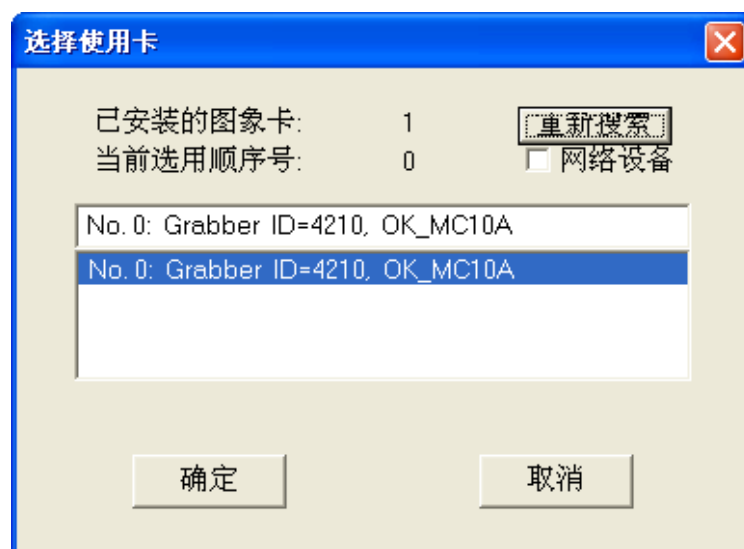


图 3

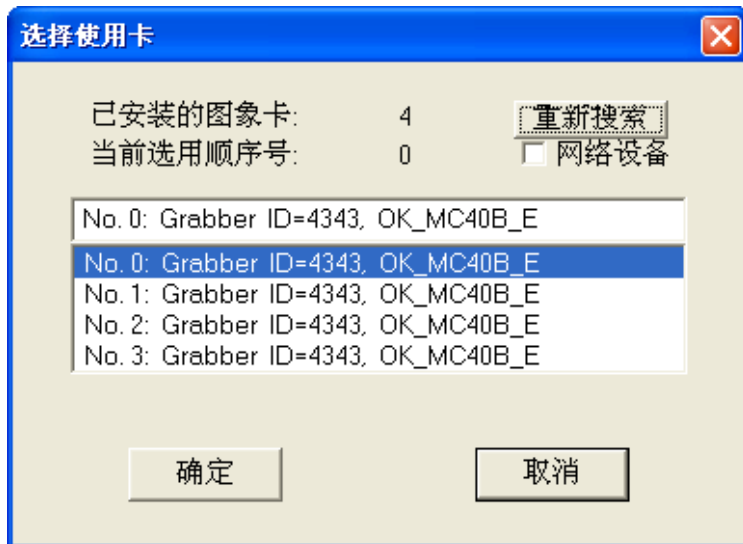


图 4

- 4, 打开“选项”菜单下的“设置参数”选项，会弹出设置参数对话框，如图 5、图 6 所示。

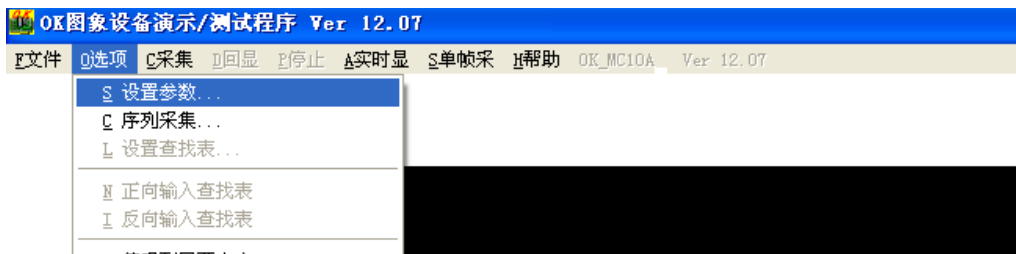


图 5

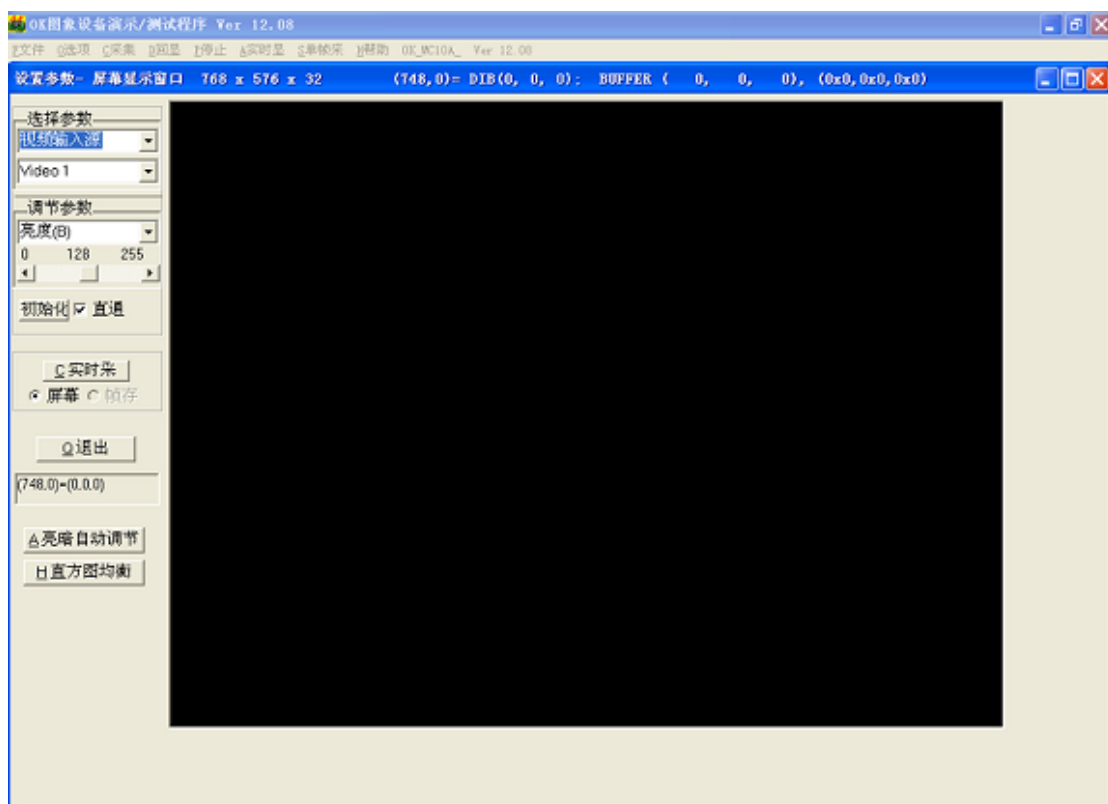


图 6

- 5, 如果您的采集卡是第一次使用、长时间未用或者图像采集有异常，请点击“初始化”按钮，会弹出如下的确认对话框，请点击“是”，完成图像卡初始化。

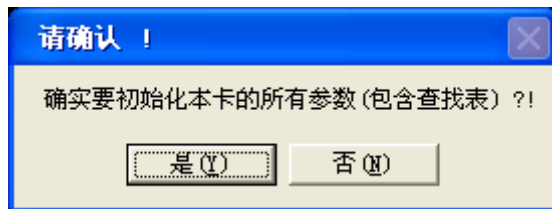


图 7

- 6, 请在“设置参数”对话框中选择正确的“视频输入源”, 如图 8 所示, 然后根据您要采集的信号源参数手动选择“视频输入制式”为 PAL 制或 NTSC 制, 如图 9 (多路监控卡只能采集 PAL 制信号和 NTSC 制信号), 应用程序会根据您选择的视频制式自动设置采集卡的参数。

注意: 多路监控卡除 MC40B\MC40B-E 外只能手动选择视频输入制式来设置采集卡的参数, “帮助”菜单下“信号源信息”中的“自动设置采集参数”对这种类型的采集卡是不适用的。

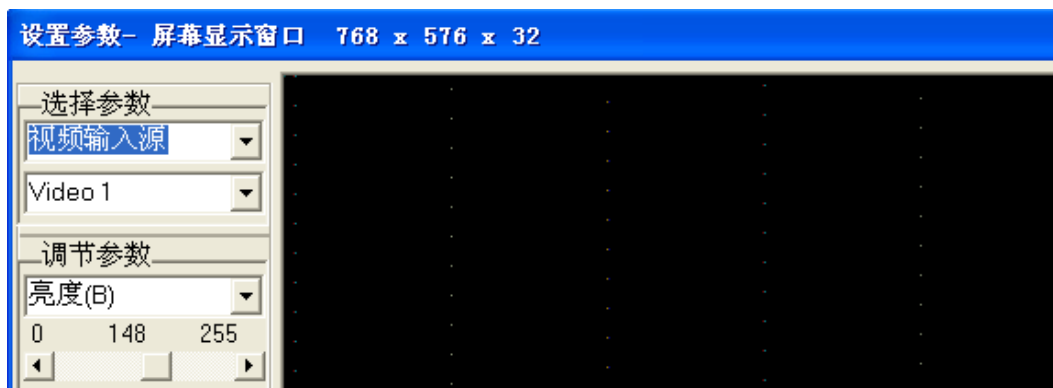


图 8

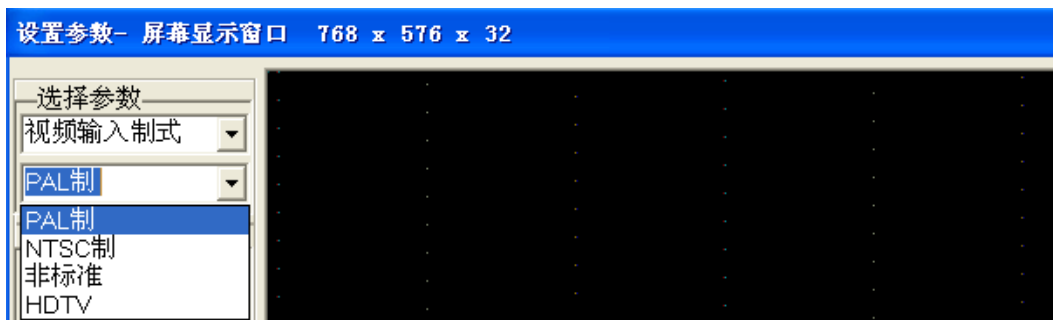


图 9

如果您使用的是 MC40B\MC40B-E, 那么除了上面说的手动设置参数外, 您还可以通过“帮助”菜单下的“信号源信息”对话框对采集卡的参数进行自动设置。方法如下:

- (1) 打开“信号源信息”对话框后, 如果不能测到稳定的信号源信息, 请点击“搜索输入源”或者在“设置参数”对话框中手动选择正确的“视频输入源”。
 - (2) 当您能够测到正确的信号源信息后, 请点击“自动设置采集参数”按钮对采集卡的参数进行自动设置。
 - (3) 如果您测到的信号源参数异常或者不稳定, 请检查您的信号源和信号源与采集卡之间的连接线。采集卡只有在测到的信号源信息正确且稳定时, 才能正常工作。
- 7, 完成以上操作以后, 点击“单帧采”、“实时采”或“采集”菜单下的“经缓存实时显示”来采集图像进行测试, 如图 10 所示。
- (1) 如果能够采集到正常的图像, 说明采集卡工作正常, 可以开始图像采集了。
 - (2) 如果“实时采”功能异常, 但“单帧采”和“经缓存实时显示”正常, 说明采集卡与您计算机的显卡硬件不兼容, 建议使用“经缓存实时显”的方式代替“实时显”方式。
 - (3) 如果您必须用“实时显”方式, 那么您可以尝试选择“帮助”菜单下的“禁直

通实时显示”功能，如图 11 所示，再点击“实时显”看图像是否正常。如果勾选该项后，“实时显”功能依然不能正常使用，说明您目前所用的计算机的显卡和我们的采集卡硬件不兼容，您只能使用“经缓存”的方式显示图像。

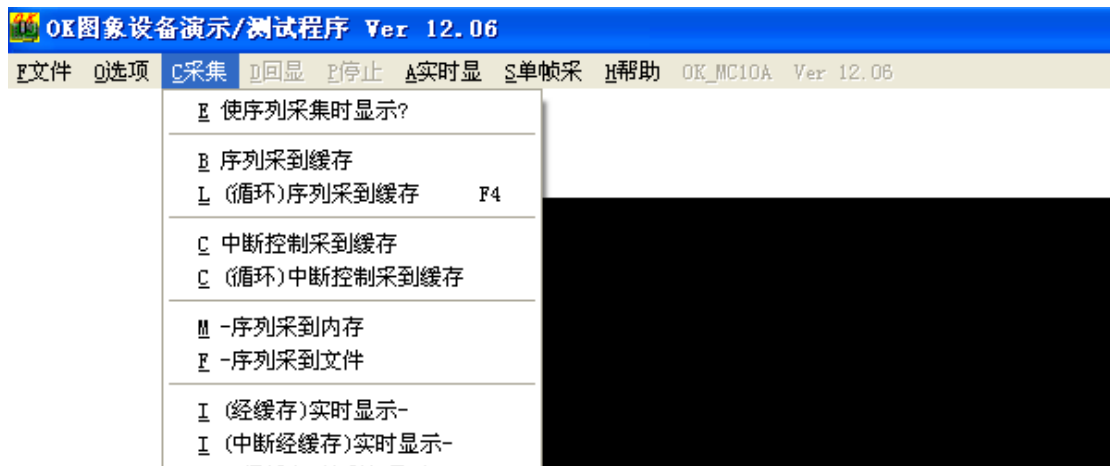


图 10

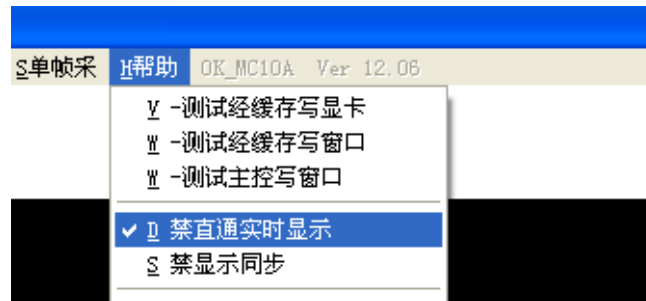


图 11

- 8, 这里需要注意：采集卡的参数设置是按照 PAL(768*576)、NTSC(640*480)的分辨率进行的。如果您采集的信号源分辨率和以上两个标准不同，那么您还需要手动调节“采集目标宽度”、“采集目标高度”，以得到正常图像。个别标准信号设置参数后，图像左侧会有黑边，遇到这种情况，您需要手动调节“有效区 X 偏移”以得到正常图像。以上参数的调节方法，请参考“ok Demo 使用指南高级篇”。
- 9, 如果您对采集到的图像效果不满意，您可以通过调节“设置参数”对话框中“调节参数”下拉菜单中的“亮度”、“对比度”、“色调”、“饱和度”等参数来得到满意的效果。注意：凡是选项前有“X”或灰掉的，都表示当前使用的采集卡不支持此项参数的调节。

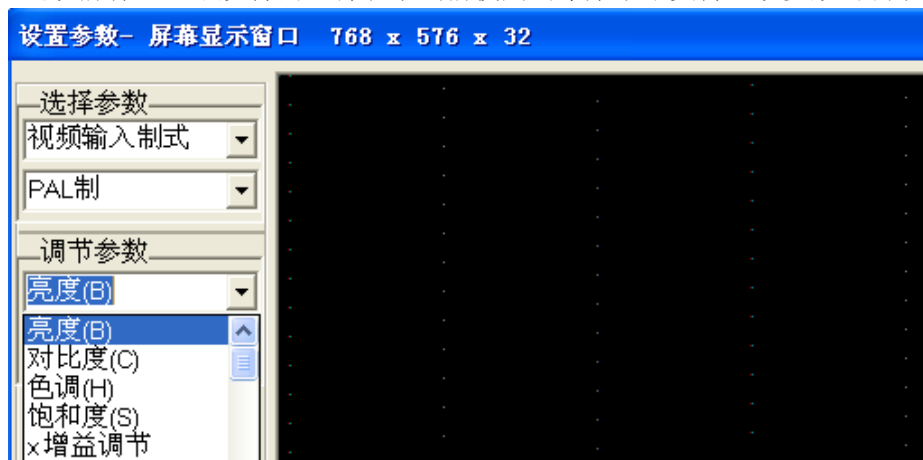


图 12

- 10, 调整好采集卡的参数后，当您正常关闭 OK Demo 时，会弹出对话框询问您是否保存采集卡的当前参数，如图 12 所示：选择“是”可以将采集卡的参数保存到本地计算机，下次再打开时会按照本地计算机存储的参数对采集卡进行设置；选择“否”当前参

数将不会被保存。

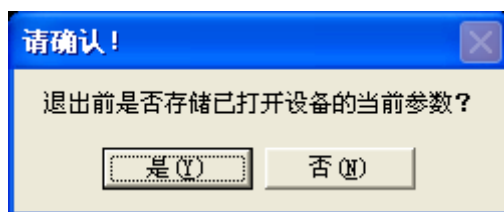


图 13

以上是在 OK Demo 中使用 Ok 系列多路监控图像采集卡的基本操作步骤，经过这几步操作后采集卡就可以正常工作了。其他功能，如缓存图像格式的设置、采集视频文件、缩放裁剪方式、镜像采集、回放等功能的使用方法请参考“OK Demo 使用指南高级篇”，我们会在这一部分对采集卡的各项功能进行详细的介绍。